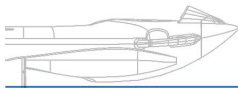




www.jttuav.com

智能定位报警救生衣 用户手册（V1.0）





免责声明

感谢您购买本公司产品，使用前请仔细阅读用户手册；

切勿在饮酒、疲劳或其他精神状态不佳的情况下进行任何操作；

用户将为使用本产品的一切行为负全部责任，对于直接或间接使用本产品造成的后果厂家不承担任何责任；

本产品使用过程中，对于造成违反公共秩序或公共安全的行为，用户须承担法律责任；

对于以下几种情形，我们不提供任何技术支持和安全承诺：

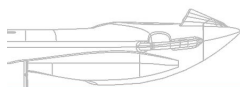
- a. 通过非正规代理商或非正常渠道获取本产品的单位或个人；
- b. 未经授权改装、调试和更换零件的产品；
- c. 保修卡、序列号或数据丢失的产品；
- d. 由于个人操作失误或自然灾害不可抗拒的因素造成人身伤害及财产损失。

1. 产品概述

智能定位报警救生衣是为防汛抢险救灾专门制作的，用于抢险人员穿着和救助落水人员的闭孔泡沫救生衣，可应对极端水域情况。智能救生衣前胸设有 PDF 自救装置，后背部设有牵引绳连接拉环，同时配备哨笛、反光条、频闪定位灯、SOS 定位报警器等；具有定位功能，在手机 APP 及后台管理平台中能实时显示定位器位置、电量、轨迹等，在紧急情况下救援人员可通过 SOS 一键向平台发出求救预警并拨打紧急号码。它能够随时传递位置信息，大大提高救援行动效率。

注意事项

- ❖ 使用前应注意正确穿戴救生衣，调节贴合身体，卡扣紧固；
- ❖ 使用时应注意勿将“SOS 定位报警器”长期没入水中，以免定位偏差；



2. 产品说明及介绍



3. SOS 定位报警器

主要功能：

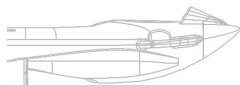
- 网络：4G 全网通用 + 2G GSM
- 定位方式：GPS+北斗全球卫星+WIFI+LBS
- 摘除报警
- 防水等级 IP67
- 网站平台/手机 App/SMS 查询位置信息
- SOS 一键求救
- 低电量报警

3.1 开/关机

- **开机**：长按 SOS 键，直到定位器震动，开机铃声响起，指示灯亮起时松开按键。
(注意：未定位时，长按“SOS 键”会关机)
- **关机**：长按 SOS 键，直到定位器震动，关机铃声响起，指示灯熄灭后松开按键。

3.2 换卡

支持中国移动，中国联通和中国电信的卡。用配件包内的螺丝刀打开侧面的 SIM 卡盖，定位器需在关机状态下插卡，按图片指示方向插入 Nano 卡(芯片向上，缺口向内)，感受到 SIM 卡被卡槽锁定的手感。然后长按 SOS 键，直到定位器震动，开机铃声响起，指示灯亮起时松开按钮。



3.3 指示灯

	颜色	状态	说明
开机启动	红色 (网络)	慢闪	搜网中
		快闪	搜网成功
	蓝灯 (GPS)	慢闪	定位中
		快闪	定位成功
充电状态	红灯	慢闪	充电中
		常亮	充电完成
	蓝灯	慢闪	充电中
		慢闪	充电完成
低电时，红灯慢闪			

3.4 定位管理

定位管理可以在网页端和手机端 App 通过 ID 号或者账号登录。

ID 号登录只能控制单个智能救生衣；账号登录可以控制多个智能救生衣。

3.4.1 网页端登录

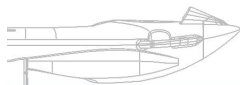
IE 浏览器打开网址：www.gps123.org；

输入 ID 号或账号登录。



定位监控

地图上显示智能救生衣当前位置，可进行地图切换；通过设备详细信息列表、用户列表、系



智能应急救援系统提供商

统报警信息提醒，实时掌握设备状况。



其中“系统报警信息提醒”列表，实时显示所有设备的报警信息；还可连接外放设备，勾选“开启报警声音”，循环播报报警信息。

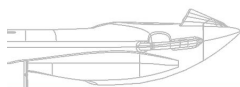
系统报警信息提醒 开启报警声音 14s						
设备名	ID号	报警类型	报警时间	定位时间	型号	操作
V48-14125	9705014125	求救报警	2021/09/27 17:09	2021/09/27 17:09	V48	清除

设备管理

管理系统内所有设备

The screenshot shows the '设备管理' (Device Management) section of the software. It features a table with columns for '序号' (Serial Number), '设备名' (Device Name), '车牌号' (License Plate Number), 'ID号' (ID Number), '激活时间' (Activation Time), '到期时间' (Expiration Time), and '操作' (Action). The table lists three devices. On the left, there are filters for '全部设备(3)' (All Devices 3), '7天内过期设备(0)' (Devices expiring within 7 days 0), '60天内过期设备(0)' (Devices expiring within 60 days 0), and '已过期设备(0)' (Expired devices 0). At the bottom, there is a search box and a '搜设备' (Search Device) button.

设备管理	序号	设备名	车牌号	ID号	激活时间	到期时间	操作
全部设备(3)	1	V28-06031		1403106031	2021-08-19	2031-08-17	修改 到期时间
7天内过期设备(0)	2	V48-14125		9705014125	2021-09-01	2031-08-30	修改 到期时间
60天内过期设备(0)	3	V48-14124		9705014124	2021-09-17	2031-09-15	修改 到期时间
已过期设备(0)							



分析统计

分析统计包含自己用户和所有下级用户的所有设备



3.4.2 手机端登录 App

手机扫描下方二维码安装，打开 App 输入定位器背面标签上的 10 位数 ID 号码，密码 123456。



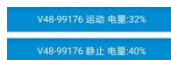
实时定位

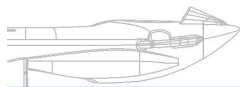
App 主页显示**静止**，**运动**都表示定位器目前处于在线状态。

只有定位器为在线状态方可通过 App 设置定位器数据。

点击“**实时定位**”图标，可查看定位器当前的位置。

点击右上角图标，可设置定位间隔。一般建议设为“12 小时省电定位”以保证需要紧急求救时定位器有足够的电量。





设置定位器

App 主页显示定位器在线。

点击“指令设置”图标，进入到“指令设置”页面，

设置 3 个紧急号码用于 SOS 求救，当触发“SOS”求救时，会立即拨打预设的求救电话，“1 和 2”分别对应预设的前两个号码；同时会向定位器平台发送求救消息。按“1”和“2”按键时仅用于拨打对应的紧急求救电话而不会触发“SOS”求救。

(注意 :如果装配的 SIM 卡只有上网功能 ,只会向定位器平台发送求救消息 ,无法拨打电话。)



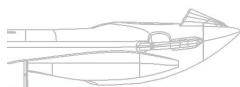
语音对讲

- ❖ 按住定位器的语音对讲按钮说话，松开发送。
- ❖ 收到新语音提示时，短按对讲按钮播放语音信息。
- ❖ 在 App 的通话菜单中找到语音对讲，收听语音。



其他功能

- **历史轨迹** :分时段查看 GPS 定位器的历史轨迹，可查看 90 天内任意一天的历史轨迹；查看时可以选择是否过滤 LBS 基站定位数据。注：LBS 是以本机与最近基站距离计算出来的定位坐标，误差较大。
- **围栏** :有 GPS 围栏和 WIFI 围栏两种，具体如下：
 - **GPS 围栏** :当 GPS 定位器进入或者出去电子栅栏区域时，定位平台立即推送报警信息到 App。注：建议电子围栏半径大于 300 米，以减少误报。
 - **WIFI 围栏** :可设置 2 个 WIFI 热点作为安全区域，当佩戴的目标离开安全 WIFI 区域，平台立即推送报警信息到 App。

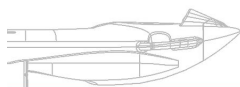


➤ 设置：其他设置功能

- **设备信息**：请务必填写信息内的“联系电话”，用于找回 App 密码。**过滤 LBS 和 WIFI 数据**：由于此类定位数据误差较大，可以选择性的过滤，如果定位器的使用者一般在室内活动，一般不建议过滤，以免定位数据不更新。**修改完成后点击保存。**
- **摘除报警**：设置打开后，如果使用者摘下定位器，则会发送报警到 App。注意：本功能功耗较高，打开此功能会影响待机时间。
- **设置紧急号码**：在指令设置中可以设置紧急号码，紧急号码最多可以设置三个，当触发 SOS 求救时优先拨打第一个紧急号码。
- **设备语言时区**：设置定位器报警短信的语言，有中文及英文可选。不同国家和地区还可以设置时区，出厂时区默认为“+8”。
- **远程重启**：通过 App 重启定位器。
- **远程关机**：通过 App 关闭定位器电源，关闭后，只能手动开机，无法远程开机，请慎用。
- **恢复出厂设置**：删除所有 App 设置及历史数据，请慎用。

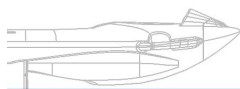
➤ 消息清单，可查看该设备的所有报警信息，长按对应的信息可以删除该信息。





包装清单及参数：

救生衣×1	
	浮力：150N
	面料：500D 可提拉
	里料：500D 可提拉
	填充物：PVC FOAM
	扣具：D 型扣具、T 型插口
	插扣：塑料插扣
SOS 定位器×1	
	频段： FDD 频段：Band 1/3/5/7/8/20 TDD 频段：Band 38/39/40/41 GSM 频段：Band 2/3/5/8
	定位时间： 冷启动 30sec(户外开阔天空) 温启动 29sec(户外开阔天空) 热启动 5sec (户外开阔天空)
	定位精度： 5-15 米(户外开阔天空)
	WIFI定位精度： 10-100米 (有WIFI信号覆盖情况下)
	产品尺寸： 65*42*20mm
	电池容量： 1000 毫安
频闪定位灯×1	
	功能： 遇水亮灯慢闪，按一下“ON/OFF” 键即可关闭，可循环使用
	工作电流： 80mA
	闪光频率： 50~70 次/min
	发光强度： > 0.75cd
	持续工作时间： > 8 小时



重要提示,请认真阅读

所有 GPS 定位相关的产品都会因外在因素产生误差，因此本机提供位置信息仅供参考。因为电信运营商的缘故，在部分情况下，信息传送可能会延迟。

Q：定位器装卡后，显示没有信号。

1. 检查手机卡是否开通 2G 或以上的网络数据流量。
2. 装卡前请确认已关机，请务必遵从先装卡再开机的流程。

Q：App 上保存号码时，提示设备未联网。

检查定位器是否装卡，指示灯是否为正常联网状态。

Q：手机给电话定位器打电话时，提示正在通话中。

1. 手机 App 的电话簿是否已经设置好号码，
2. 如有开通短号，请在 App 设置紧急号码保存短号。
3. 确认定位器的手机卡已开通来电显示。

Q：通话中有杂音回音或有刺耳声。

定位器与手机通话时不能距离太近，否则会收到手机信号干扰而产生杂音及刺耳声。

Q：用电信的卡为什么打不了电话？

如果使用电信的卡，请务必开通 VOLTE 语音功能，否则不能接听和拨打电话。

Q：有时 WIFI 围栏不报警？

1. 本设备 WIFI 不支持 5G WIFI，安卓手机请在 App 设置 WIFI 围栏时，选择 2.4G WIFI 热点作为 WIFI 围栏。
2. 苹果手机会自动调用手机当前连接的 WIFI 热点作为 WIFI 围栏，如您的手机连接的 WIFI 为 5G 信号，则请不要设定 WIFI 围栏，以免引起误报或不报。



深圳市智璟科技有限公司

电话：4001-828-528

网址：www.jttuav.com

地址：深圳市福田区梅林路广仁大楼 5 楼